



ÅRSPLAN 25/26

Fitjar naturbarnehage



Der barna møtar samhald og meistring i naturen!

Innhold

1. Om årsplanen..... s.1
2. Om barnehagen..... s.2
3. Vårt verdigrunnlag..... s.6
 - Barn og barndom
 - Demokrati
 - Mangfold og gjensidig respekt
 - Likestilling og likeverd
 - Berekraftig utvikling
 - Livsmeistring og helse
4. Barnehagen sitt føremål og innhold..... s.10
 - Sosioemosjonell støtte og rettleiing
 - Organisering og leiing
 - Læringstøtte
5. Barn sin medverknad..... s.15
6. Samarbeid..... s.16
 - Foreldresamarbeid
 - Samarbeid med andre instansar
7. Overganger..... s.18
 - Tilvenning i barnehagen
 - Overganger innan barnehagen
 - Overgang frå barnehage til skule
8. Barnehagen som pedagogisk verktøy..... s.20
 - Lærande organisasjon
 - Planlegging
 - Vurdering
 - Dokumentasjon
 - Tilrettelegging av det allmennpedagogiske tilbudet for barn som treng ekstra støtte
9. Barnehagen sine fagområde..... s.23





1. Om årsplanen

Årsplanen viser korleis barnehagen jobbar for å oppfylle krava i den nasjonale rammeplanen for barnehagens innhald og oppgåver.

(Kunnskapsdepartementet, 2017, s.37)

I denne årsplanen er kapitla bygd opp slik:
Først ei framstilling av kva rammeplanen seier, så ei utgreiing av korleis vi vil gjennomføre dette i praksis.



Tednekleivo

Fitjar naturbarnehage vart etablert som kommunal barnehage då Fitjar kommune føretok verksemdsovertaking av Fjellheim FUS friluftsbarnhage sommaren 2024.

Barnehagen har vore i drift sidan 1995 og har alltid vore friluftsbarnhage. Først som privateigd barnehage, så ein del av FUS-kjeda frå hausten 2014, og no som kommunal barnehage.

2. Om barnehagen



Barnehagen vart flytta frå FUS sine lokale på Årbø i Øvrebygda, til i dei gamle barnehagelokala til kommunen, i Tednekleivo 7, omlag 1,7 km frå Fitjar sentrum.

Dette skal vere ei midlertidig løysing, til det blir etablert oppvekststun i samband med Øvrebygda skule.

Fitjar naturbarnehage har friluftsliv, uteaktivitetar og barnets beste i fokus. Vi har, også etter flytting frå Årbø, flott turterreng i umiddelbar nærleik til barnehagen, og båten vår ligg framleis ved Storavatnet.

På uteområdet rundt barnehagen har vi ein lavvo, ei lita hytte, sandkasse og ein del leikeapparat. Slike "tradisjonelle" leikeapparat hadde vi ikkje i Fjellheim, og det ønsker vi heller ikkje ha i det nye tilbodet i Øvrebygda.

Vi brukar likevel mest naturen som leikeplass. Barna er ute storparten av dagen, og er oftast på tur utanfor barnehagen, til forskjellige turmål med ulik distanse frå barnehagen.

No har vi heile barnehagen under samme same tak, men vi ha to inngangar til barneavdelingane.

Hausten 2024 er det ni personar som er sysselsette i ulike stillingar i barnehagen. Alle var med i verksemdsovertakinga.

Vi kommunisera med føresette gjennom **MyKid**. Der legg vi ut felles informasjon, nyheitsbrev og møteinnkallingar. Føresette kan sende beskjeder som er relatert til barna. Der er det oversikt over veker og dagar og vi legg ut rapporter om dagens aktivitetar og bileta.

Fitjar naturbarnehage

Adresse: Teidnakleivo 7, 5419 Fitjar

Telefon: 47 48 44 20

Styrar: **Karianne Stadheim**

E-post: karsta@fitjar.kommune.no



Avdelingane våre:

Alvane

Tlf: 47 48 44 20

Ped.leiar: Camilla Volden

E-post: camvol@fitjar.kommune.no



Tussane

Tlf: 47 48 44 20

Ped.leiar: Annette Skjerping

E-post: annskj@fitjar.kommune.no



Trolla

Tlf: 47 48 44 20

Ped.leiar: Anne Marie L Stokken

E-post: anstok@fitjar.kommune.no



Friluftsliv

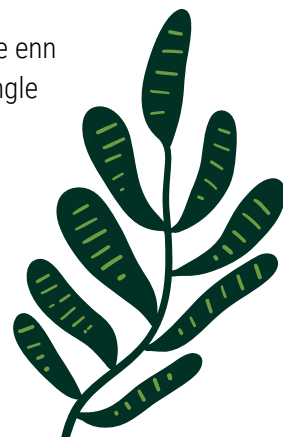
Fitjar Naturbarnehage har ein tydeleg friluftprofil, og friluftsliv er også vårt satsingsområde.

Barna får verdifulle erfaringar i møte med naturen, og dei lærer å ta vare på både planter og dyr. For å oppleve glæda med uteleik og friluftsliv, tenkjer vi at vi må begynne i det små. Vi legg opp til at dei minste barna skal få gode erfaringar og opplevingar ved å vera passeleg mykje ute. Det er avhengig av vêr og årstid med dei yngste. Dei eldste barna er ute storparten av dagen, og er ofte på heildagstur utanfor barnehagen.

Barna gjer seg erfaringar i fht friluftsliv, som å kle seg etter forholda, ta vare på seg sjølv og venane sine, og kjenne etter når ein treng mat, drikke og kvile. I naturen får barna utfordre seg, nå nye mål og oppleve meistringskjensle.

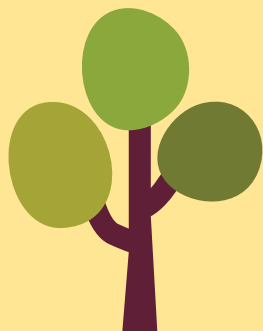
Våre arbeidsmetodar for å arbeide med friluftsliv i kvardagen:

- ♥ Tilpassar turlengde ut i frå barnas alder, utviklingsnivå og behov for søvn og kvile. Me har gjerne med vogner eller hengekøyer til dei yngste.
- ♥ Me er bevisste på turmål og nyttar skogen, fjell, sjø og vatn.
- ♥ Me tilpassar barnas friluftsliv ut i frå barns alder, modning og funksjonsnivå.
- ♥ Dei yngste er akkurat passeleg mykje ute, og passeleg langt frå barnehagen slik at dei kjenner seg tilfredse og trygge.
- ♥ Personalet er gode rollemodellar i møte med friluftsliv.
- ♥ Bruker naturen som læringsarena og leikeplass.
- ♥ Fokus på sunt kosthald og matlaging ute på bål eller gassapparat.
- ♥ Vi tenkjer at det aller meste som kan gjerast inne, kan gjerast ute. T.d. samlingsstunder, lesestunder, matlaging, formingsaktivitetar og andre aktivitetar.
- ♥ Barna får delta i matlaging eller laga bål på tur.
- ♥ Me har tema knytt til naturen. T.d. årstider, planter og dyreliv.
- ♥ I sekken har ein alt ein treng for å vera på tur ein heil dag, også materiale og utstyr til leik og aktivitetar; bøker, spel, spikkekniv, sag, saks m.m.
- ♥ Me brukar naturmateriale ute i leiken. Dette stimulerer barna sin fantasi på ein anna måte enn ferdig definerte leiketøy. Ein pinne kan til dømes vera ein tryllestav eller fiskestong, ei konge kan bli eit dyr, steinar kan byggast med osv.
- ♥ Etablere leirplassar/naturleikeplassar.
- ♥ Gje barna gode motoriske ferdigheiter og erfaringar (klatre, ulendt terreng, balansera)





3. Vårt verdigrunnlag



“Verdigrunnlaget til barnehagen skal formidlast, praktiserast og opplevast i alle delar av det pedagogiske arbeidet i barnehagen. Barndommen har ein eigenverdi, og barnehagen skal ha ei heilskapleg tilnærming til barna si utvikling. Samfunnsmandatet til barnehagen er, i samarbeid og forståing med heimen, å vareta barna sitt behov for omsorg og leik og fremje læring og danning som grunnlag for ei allsidig utvikling.”

(Kunnskapsdepartementet, 2017, s. 7)

Barn og barndom

“Barna skal møtast som individ, og barnehagen skal ha respekt for opplevingsverda til barnet. Barns liv blir påverka av omgivnadene, men barn påverkar òg sitt eige liv.”

(Kunnskapsdepartementet, 2017, s. 8)

Vårt syn på barn og barndom:

- ♥ Vi ønsker at barna skal få bli «seg sjølv». Den beste versjonen av seg sjølv.
- ♥ Barna har ein eigenverdi, og barnehagen skal møte og legge til rette for enkeltindividet.
- ♥ Alle barna skal bli ivaretekne og anerkjente av alle i personalet, og barna skal få like tilbod om opplevingar, uavhengig av kva dei blir tilbydd utanfor barnehagen.
- ♥ Vi vil gi barna trygg og god barndom som dei har gode minne frå, og ser tilbake på med glede.
- ♥ Vi vil gi barna ein god start i livet, og legge grunnlag for interesse for, og kjærleik til, naturen.



Demokrati

“Barnehagen skal fremje demokrati og vere eit inkluderande fellesskap der alle får høve til å ytre seg, bli høyrd og delta. Gjennom å delta i barnehagefellesskapet skal barna få sjansen til å utvikle forståing for samfunnet og den verda dei er ein del av.”

(Kunnskapsdepartementet, 2017, s. 8)

Våre metodar for å fremje demokrati:

- ♥ Rettleie barna til å forstå at dei er ein del av eit fellesskap.
- ♥ Rettleie barna til å forstå at i demokratiske prosessar er det ikkje alle som kan få gjennomslag for sine ønske og behov.
- ♥ Ha fokus på samlande leikar og aktivitetar der barna får øve på å regulere seg etter kvarandre.
- ♥ Bruke tilpassa alternativ og supplerande kommunikasjon (ASK).



Mangfald og gjensidig respekt

"Barnehagen skal fremje respekt for menneskeverdet ved å synleggjere, verdsetje og fremje mangfald og gjensidig respekt. Barnehagen skal bidra til at alle barn føler at dei blir sett og anerkjende for den dei er, og synleggjere den enkelte sin plass og verdi i fellesskapet. Barnehagen skal leggje til rette for kultur møte, gi rom for barna si eiga kulturskaping og bidra til at alle barn kan få oppleve glede og meistring i sosiale og kulturelle fellesskap."

(Kunnskapsdepartementet, 2017, s. 9)

Våre metodar for å fremje mangfald og gjensidig respekt:

- ♥ Samtale om ulike familieformer og buformer.
- ♥ Markere høgtider, og samtale om ulike måtar å feire på.
- ♥ Markere 17.-mai.
- ♥ Markere Samefolkets dag.
- ♥ Arbeide med internasjonalt prosjekt/barn i andre land.
- ♥ Delta på kulturopplevingar. Førskulebarna blir prioriterte for å delta på dei fleste av disse.

BARNA I FOKUS!

Likestilling og likeverd

"Barnehagen skal fremje likeverd og likestilling uavhengig av kjønn, funksjonsevne, seksuell orientering, kjønnsidentitet og kjønnsuttrykk, etnisitet, kultur, sosial status, språk, religion og livssyn. Barnehagen skal motverke alle former for diskriminering og fremje nestekjærleik."

(Kunnskapsdepartementet, 2017, s. 10)

Våre metodar for å fremje likestilling og likeverd:

- ♥ Alle barna får tilrettelagte aktivitetar og turar ut frå modning og meistring.
- ♥ Vi skil ikkje mellom kjønn, sosial, geografisk eller etnisk tilhøyrse.

Notatar: _____





Berekraftig utvikling

"Barna skal lære å ta vare på seg sjølve, kvarandre og naturen. Berekraftig utvikling omfattar natur, økonomi og sosiale forhold og er ein føresetnad for å ta vare på livet på jorda slik vi kjenner det. Barnehagen skal bidra til at barna kan forstå at handlingar i dag har konsekvensar for framtida."

(Kunnskapsdepartementet, 2017, s. 10)

Våre metodar for å fremje berekraftig utvikling:

- ♥ Ved å vere ute i all slags ver får barna lære og erfare korleis ein skal kle seg og te seg under ulike forhold for å ta vare på seg sjølv og andre.
- ♥ Vi ryddar etter oss i naturen og tek alltid med oss både eige, og ofte andre sitt, søppel tilbake frå tur og kjeldesorterer alt.
- ♥ Personalet skal vere førebilete for barna ved å vise at vi tek vare på barnehagen sin eigendom, både bygningar, inventar, leiker og materiale.
- ♥ Alle er ansvarlege for å rettleie barna til å ta vare på barnehagen, sine eigne og andre sine ting.
- ♥ Vi fjernar eller reparerer øydelagde ting slik at det ikkje blir ein vane å omgi seg med defekte gjenstandar.
- ♥ Personalet skal bidra til å minimere bruken av eingongsartiklar, og inspirere og motivere barna til det same.
- ♥ I barnehagen kjeldesorterer vi alt avfall, og barna deltek aktivt.
- ♥ Vi oppmodar føresette til gjenbruk av klede og utstyr til barna.
- ♥ I arbeid med kreative prosessar brukar vi både natur- og gjenbruksmateriell.
- ♥ Vi planlegg innkjøp saman med barna og legg opp til sunt kosthald med fokus på å redusere matsvinn.

TA BEREKRAFTIGE VAL I FRAMTIDA



Utvikle haldningar og ferdigheiter



Forstå samspelet mellom naturen og menneska



Forstå samspelet i naturen



Utforska naturen



Bli glad i å vera ute



Livsmeistring og helse

“Barnehagen skal bidra til at barna trivst og opplever livsglede, meistring og ei kjensle av eigenverdi, og han skal førebyggje krenkingar og mobbing. Barna skal få støtte til å meistre motgang, handtere utfordringar og bli kjende med eigne og andre sine kjensler. Barnehagen skal vere ein arena for dagleg fysisk aktivitet og skal stimulere rørslegleda og den motoriske utviklinga til barna. Måltid og matlaging i barnehagen skal gi barna eit grunnlag for å utvikle matglede og sunne helsevanar.”

(Kunnskapsdepartementet, 2017, s. 11)

Våre metodar for å fremje livsmeistring og helse:

- ♥ Vi har fokus på sunt kosthald, og følg helsedirektoratet sine retningslinjer for mat og måltid i barnehagen.
- ♥ Vi serverer grønnsaker og/eller frukt til alle måltid. Vi bakar eige brød og lagar graut i barnehagen.
- ♥ Vi lagar varmlunsj med mest mogleg reine råvarer minst ein gong i veka. Gjerne laga ute og på tur.
- ♥ Kroppen treng energi på tur, og vi gir barn erfaring og kompetanse i korleis mat påverkar kroppen.
- ♥ I samband med feiring av fødselsdagar har vi ikkje fokus på “festmat”, men feirar barna med krone, song og ekstra merksemd i samling.
- ♥ Barna skal få høve til å bli kjent med sine eigne grenser/avgrensingar.
- ♥ Vi har fokus på at vi gir barna kompetanse og verktøy til å skape og behalde vennskap, og personalet må forstå barns uskrivne reglar i lek og vennskap.
- ♥ Barna skal få høve til å ta risiko, og gjer ting som er «litt farleg», men som skaper meistring.
- ♥ I tillegg til å utfalde seg fysisk, skal barna få høve til ro og kvile etter individuelle behov.
- ♥ Som friluftsbarnehage er vi opptekne av å lære barna å kle seg etter ver og klimaforhold.
- ♥ Kvar dag samtalar vi med barna om korleis vi kler oss i ulikt ver.
- ♥ Vi støttar barna ved bruk av symbol og konkretar.
- ♥ Personalet skal vere tilstadeverande og oppdage og avverje dersom barn blir utsette for mobbing og krenkande handlingar, og kunne observere og ta imot informasjon om livssituasjonen til barna.
- ♥ Personalet skal vere trygge på å ta den vanskelege samtalen.
- ♥ Personalet kjenner pliktene sine i forhold til kap. 8 i barnehagelova.

MEISTRING!





4. Barnehagen sitt føremål og innhald



“Innhaldet i barnehagen skal vere allsidig, variert og tilpassa enkeltbarnet og barnegruppa. I barnehagen skal barna få leike og utfalde skaparglede, undring og utforskartrong. Ein skal sjå arbeidet med omsorg, danning, leik, læring, sosial kompetanse og kommunikasjon og språk i samanheng og samla bidra til den allsidige utviklinga til barna.”

(Kunnskapsdepartementet, 2017, s. 19)

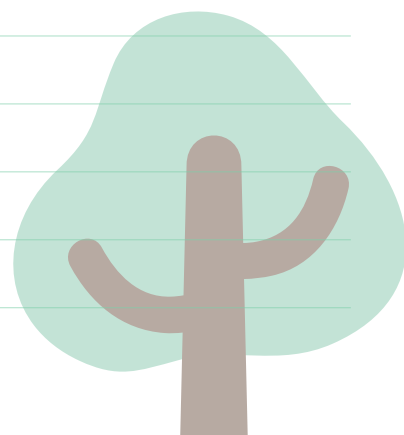
Personalet i barnehagen har i fleire år arbeidd med teorien bak CLASS, gjennom FUS si satsing Barnet Først.

Classroom Assessment Scoring System (CLASS; La Paro, K., Hamre, B.K., & Pianta R.C., 2012) er et observasjonsverktøy som er utviklet for å måle samspillskvaliteten mellom ansatte og barn fra barnehage til ungdomsskole. CLASS er et måleverktøy som måler kvaliteten på samspillet mellom ansatt og barn på gruppenivå. CLASS har hovedfokus på voksenrollen og på de ansattes ansvar for å legge tilrette for og støtte alle barns utvikling av trygghet, læring og trivsel. (<https://tf3.no/class-dimensjonene/>)

I CLASS sitt måleverktøy er det ulike kvalitetsdimensjonar, som er gruppert i tre ulike hovudområde som saman bidreg til å styrke barns allsidige utvikling; sosioemosjonell støtte og rettleiing, organisering og leiing, samt læringsstøtte.

Vi skal ikkje foreta CLASS observasjonar, men vi legg teorien til grunn for arbeidet med praksisen for samspelskvaliteten mellom tilsette og barn.

Notatar: _____





Sosioemosjonell støtte og rettleiing

Sosioemosjonell støtte og rettleiing handlar om korleis dei tilsette klarar å skape ein barnehagekvardag som hjelper barn å utvikle gode relasjonar med andre, oppleve glede ved å lære noko nytt, oppleve tryggleik og tilknytning og ha ei oppleving av sjølvråderett og sjølvstende.

Positivt klima: I eit positivt klima smiler og ler dei tilsette saman med barna. Vi ser mange bevis på at dei har ein god relasjon til barna, og dei viser entusiasme og interesse både med kroppen og stemma. Dei er der barna er, i barna si høgde og med kroppen vendt mot dei.

Negativt klima: Det er fråvær av at dei tilsette straffar, hånar, kjeftar og ertar barna.

Sensitive vaksne: Å vere sensitiv handlar om å vere merksam og respondere på dei enkelte barna sine teikn på at dei har behov for støtte. Dei tilsette kjenner barna godt. Dei merkar dersom barna er urolege, redde, uoppmerksame, uinteresserte, og dei tilpassar åtferda si for å respondere på det dei ser.

Barns perspektiv og medverknad: Dei tilsette følgjer barnas initiativ og idéar, viser fleksibilitet og ivaretek barnas perspektiv. Dei let barna utrykke seg og etterspør barnas idéar, gir barna ansvar og oppmuntring til å klare seg sjølv.

BARNA SITT BESTE!

Organisering og leiing

Organisering og leiing handlar om korleis tilsette skaper ein barnehagekvardag som hjelper barn å utvikle god sjølvregulering, halde fokus og vise interesse for leik og lærings situasjonar. Dei tilsette etablerer og opprettheld rutinar og strukturar for å skape føreseielegheit og tryggleik, slik at barna kan engasjere seg i meningsfulle og utviklingsfremjande aktivitetar.

Gruppeleiing og vegleiing: Dei tilsette er proaktive og har klare forventningar til åtferd. Dei gir merksemd til ønska åtferd og gir trygge og føreseielege rammer.

Leggje til rette for leik, læring og overgangar: Avdelinga har klare rutinar og dei tilsette sikrar flytande overgangar. Barna kjenner til regler, og barnehagekvardagen er prega av lite venting. Innhald og aktivitetar er godt førebudde.

Variasjon: Det er varierte og interessante materialar i barns høgde. Dei tilsette tek barns perspektiv og legg til rette for barns deltaking i aktivitetar.

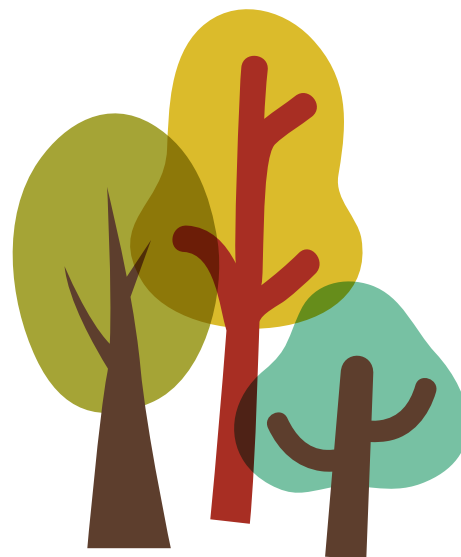


Læringsstøtte

Læringsstøtte handlar om at dei tilsette gir støtte til barnas læring. Barns kognitive og språklege utvikling er avhengig av høva dei får til å nytte eksisterande dugleik, og om dei tilsette støttar utviklinga av stadig meir komplekse dugleikar. Læring skjer når barnet er i samspel, er aktivt og opplever meining og engasjement. Rein instruksjon høver seg ikkje for barn i barnehagealder. Dei har behov for å delta, medverke og oppleve meining for at læring skal kunne skje.

Omgrepsutvikling, forståing og djupnelæring:

Dei tilsette nyttar læringsfremjande diskusjonar og aktivitetar saman med barna. Læring handlar ikkje berre om å tileigne seg kunnskap, men også om å nytte denne kunnskapen i nye situasjonar. Dei tilsette legg mest vekt på å auke barnas forståing, snarare enn berre å gjennomføre læringsaktiviteten. Dei tilsette relaterer nye omgrep til situasjonar, hendingar eller objekt som barna er kjende med. Gjenkjenning fremmer læring. Dei tilsette etterspør barns tenking og problemløysing.

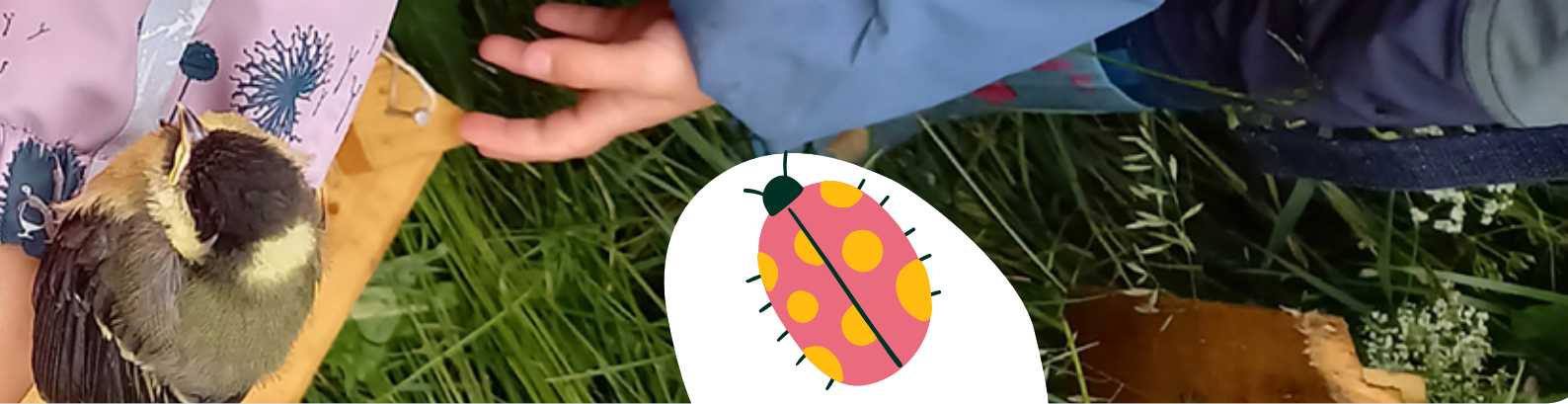


Tilbakemeldingar:

Barn treng tilbakemeldingar på eigen læring for å få mest mogleg ut av ein situasjon/aktivitet. Når barna er i leik og held på med aktivitetar, kan dei tilsette gi hint (verbalt eller fysisk) eller stille spørsmål og kome med innspel for at barna skal halde fram med ei oppgåve lenger, og dermed oppnå auka læring og meistring. Målet er tilbakemeldingssirklar, det vil sei gjentakande spørsmål - svar – sekvensar, slik at barnet får ei djupare forståing av det aktuelle temaet.

Språk:

I språkstøtte er det viktig med hyppige samtalar saman med barna, og fram- og tilbakevekslingar mellom barnet og den tilsette. Dei tilsette snakkar med barna, ikkje til barna. Dei stiller mange opne spørsmål, der det krevst meir enn eitt eller to ord til svar. Dei repeterer og vidareutviklar barnas utsegn, set ord på det dei sjølv gjer og det barna gjer. Dei har eit variert språk, forklarar ord og knyt ord til hendingar/erfaringar her og no. Dei tilsette har ein klar intensjon om å fremje barns språk i samtalar mellom barna og mellom barn og tilsette.



Slik arbeider vi i tråd med dette:

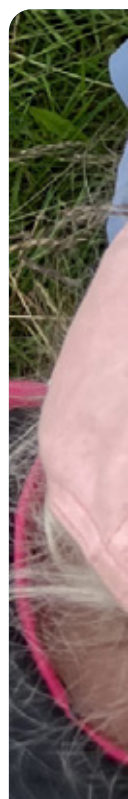
- ♥ Alle situasjonar i kvardagen skal vere prega av omsorg ved at vi lyttar til kvarandre, anerkjenner kvarandre, prøver å forstå kvarandre, trøystar, viser at vi bryr oss, tek omsyn, og gir kjærleik og tryggleik til kvarandre.
- ♥ Når vi tek imot barn og føresette om morgonen, vil vi skape ein god start på dagen ved å møte dei med smil og helse dei god morgon.
- ♥ Vi sender melding til føresette dersom leveringa har vore utfordrande.
- ♥ Vi utnyttar ein-til-ein-situasjonar (f.eks. bleieskift og legging) til å knyte band og skape gode relasjonar.
- ♥ Vi bygger vennskap og relasjonar, også på tvers av avdelingar.
- ♥ Personalet og barna lagar felles reglar for avdelinga, som beskriv forventningar til korleis ein skal samhandle.
- ♥ Vi skapar føreseielegheit ved å førebu barna på overgangar, og aktivitetar som skal skje, i god tid på førehand.
- ♥ Vi har samling med dagtavle som ein felles start på dagens aktivitetar i kjernetida.
- ♥ Vi sit og et saman med barna, og skapar eit godt måltidsfellesskap med gode samtalar der alle er inkludert.
- ♥ Det vert dagleg lese bøker i samlingsstunder og ved måltid.
- ♥ Alle i barnehagen snakkar dialekten sin, og det vert samtala med barna kva ulike dialektord betyr, og vi støttar barna i å nytte dialekt og dialektord i daglegtalen.
- ♥ Personalet observerer og føl opp det barna er opptekne av, og introduserer også nye perspektiv og legg til rette for nye opplevingar og erfaringar.

- ♥ Vi har fokus på inkludering av alle barn, gjerne gjennom prosjektarbeid og felles mål.
- ♥ På tur har vi med ting i sekken som oppfordrar til aktivitet og samtalar. T.d. bøker, spel, tematavler, spikkekniv og sag, formingsaktivitet mm.
- ♥ Vi sikrar at alle får kommunisere på sitt nivå ved å bruke ulike former for ASK.
- ♥ Vi er merksame på å drive med læringsstøtte i garderoben og ved bleieskift.
- ♥ Vi oppmodar og støttar barna i å være sjølvstendige og bidreg til meistring i kvardagssituasjonar.
- ♥ Vi legg til rette for progresjon gjennom val av arbeidsmåtar, leiker, materiale og utforming av fysisk miljø.
- ♥ Vi møter barna på deira individuelle ståstad, og gir dei opplevingar, erfaringar og utfordringar tilpassa kvar enkelt sine ferdigheiter.
- ♥ Vi lagar progresjonsplanar, som er eigne dokument utanom årsplanen, for korleis vi arbeider med ulike tema, høgtidsmarkeringar og arrangement på dei ulike avdelingane, og også innanfor ulike område innanfor friluftslivskonseptet.
- ♥ Sjølv om barna er utandørs og mykje på tur, er det ingen hindring for å drive digital praksis. Når barnehagen er ute på tur, har som regel minst ein av personalet telefon.

Vi nyttar telefonen mellom anna til å:

- ♥ Ta bilete og videoopptak som ein kan legge på MyKid eller sjå og nytte ved seinare høve.
- ♥ Ta bilete av og forstørre det ein finn i naturen.
- ♥ Bruke app for å kjenne att fuglelydar og planter.
- ♥ Bruke søkjefunksjon for å utforske og lære. Kople til mikroskop, og utforske småkryp m.m.
- ♥ Forevige kunstverk som vert laga i naturen.

Kompetanseplan i kommunen





5. Barn sin medverknad



“Barnehagen skal sikre barna sin rett til medverknad ved å leggje til rette for og oppmuntre til at barna kan få gitt uttrykk for kva dei synest om den daglege verksemda i barnehagen. Alle barn skal kunne erfare å få påverke det som skjer i barnehagen på måtar som er tilpassa alderen, erfaringane, dei individuelle føresetnadene og behova til barna.”

(Kunnskapsdepartementet, 2017, s. 27)

Våre metodar for å sikre barns medverknad:

- ♥ Barna er med i planlegginga i kvardagen.
- ♥ Personalet er lyttande til barna og møter dei på deira innspel, tankar og interesser.
- ♥ Barnas interesse og det dei er opptekne av, legg grunnlag for val av tema vi bringer vidare i leiken og planen for dagen, eller for vidare temaarbeid.
- ♥ Vi stiller barna opne spørsmål, det hjelper barna med å tenke sjølv og drage sine egne slutningar.
- ♥ Personalet må tolke barnas non-verbale kommunikasjon, og anerkjenne og respondere på barnas ulike non-verbale uttrykk slik at barna med avgrensa språklege ferdigheiter får høve til å medverke i eigen kvardag.



6. Samarbeid



“Barnehagen skal i samarbeid og forståing med heimen vareta barnas behov for omsorg og leik og fremje læring og danning som grunnlag for allsidig utvikling. Samarbeidet mellom heimen og barnehagen skal alltid ha barnets beste som mål. Foreldra og barnehagepersonalet har eit felles ansvar for at barnet skal trivast og utvikle seg.”

(Kunnskapsdepartementet, 2017, s. 29)

Våre metodar for å skape eit godt foreldresamarbeid:

- ♥ Vi legg stor vekt på den daglege kontakta med foreldre og føresette i bringe- og hentesituasjonar.
- ♥ Vi skal gjennomføre minst ein, helst to kontaktsamtalar med føresette til alle barna i løpet av året:
 - ♥ Alle føresette blir invitert til ein samtale i løpet av hausten. Det er særleg nødvendig dersom barnet får ny pedagogisk leiar på avdelinga.
 - ♥ På vårparten har vi ein samtale med alle føresette til “skuleungane” og med dei som skal over i ny avdeling.
 - ♥ Føresette til nye barn har oppstartssamtale når barnet begynner i barnehagen.
 - ♥ Alle foreldra kan be om samtale når dei ønsker det.
- ♥ Det formelle samarbeidet på gruppenivå startar med eit foreldremøte på hausten, på dette møtet vert to foreldrerepresentantar til SU valt.
- ♥ Det vert også avvikla eit foreldremøte på vårparten i barnehageåret.
- ♥ I starten av foreldremøta legg vi til rette for foreldrerådsmøte, der foreldra kan ta opp saker utan barnehagen sine tilsette til stade.
- ♥ Vi ønsker at foreldra skal kome med innspel til årsplanlegginga. Dette kan gjerast i den daglege dialogen med personalet eller ved å ta kontakt med foreldrerepresentantane i SU.
- ♥ Det blir gjennomført minst to SU-møte i løpet av året, men helst fleire, og elles ved behov.
- ♥ I har ulike samlingar i barnehagen som bidreg til at foreldra kan bli kjende med kvarandre, og personalet kan småsnakke med foreldra i ein uformell situasjon. T.d Lucia feiring i barnehagen og sommarfest.



7. Overgangar

Tilvenning i barnehagen

“Barnehagen skal i samarbeid med foreldra leggje til rette for at barnet kan få ein trygg og god start i barnehagen. Barnehagen skal tilpasse rutinar og organisere tid og rom slik at barnet får tid til å bli kjent, etablere relasjonar og knyte seg til personalet og til andre barn.”

(Kunnskapsdepartementet, 2017, s. 33)

Våre metodar for å sikre ei trygg og god tilvenning:

- ♥ Før sommarferien inviterer barnehagen til foreldremøte for dei som er nye til hausten. Her får foreldra informasjon, høve til å stille spørsmål og bli kjende med pedagogane på dei respektive gruppene, samt foreldra til dei andre nye barna.
- ♥ Når barna byrjar i barnehagen har vi ein samtale med foreldre/føresette til dei nye barna. Det er viktig å få mest mogleg relevant informasjon om barnet si utvikling i familie og heimesituasjon i samband med oppstart. Vi nyttar standard skjema for denne samtalen.
- ♥ Tilvenninga blir tilpassa kvart enkelt barns behov i tett dialog med barnet sine føresette.
- ♥ Alle tilsette har kunnskap om trygg tilvenning og tilknytning.

Overgangar innan barnehagen

“Personalet skal sørge for at barnet og foreldra får tid og rom til å bli kjende med andre barn og anna personale når eit barn byter barnegruppe.”

(Kunnskapsdepartementet, 2017, s. 33)

Våre metodar for å sikre ein god overgang innan barnehagen:

- ♥ I Fitjar naturbarnehage er alle, både barn og personale, mykje i lag i barnehagekvardagen heile året, så overgangane innan barnehagen dreier seg i størst grad om det praktiske ved å bytte lokale.
- ♥ Når vi er saman har alle i personalet ansvar for alle barn, uavhengig av avdeling/gruppe
- ♥ Vi tek omsyn til vennskap og modning når vi set saman grupper.
- ♥ Barna går på besøk og deltek på aktivitetar og turar i lag ny avdeling i god tid før overgangen.
- ♥ Samtale i heimen og barnehagen i forkant av overgangen er eit viktig supplement til ein positiv overgang til ny avdeling.
- ♥ Ved overgang til ny avdeling, og eventuell ny pedagogisk leiar, kan det hende at foreldra blir invitert til «oppstartssamtale». Vi oppmodar alle om å takke ja til slik samtale, då vi tenkjer at dette vil vere til barnas beste.



Overgang frå barnehage til skule

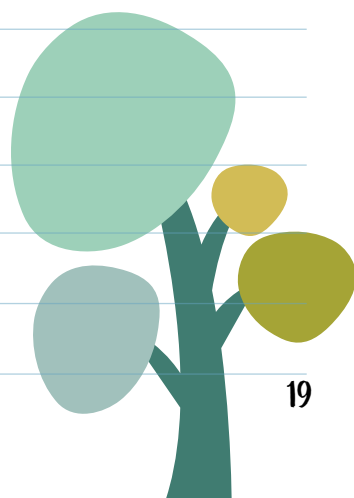
“Barnehagen skal i samarbeid med foreldra og skulen leggje til rette for at barnet kan få ein trygg og god overgang frå barnehage til skule, og eventuelt til skulefritidsordninga. Dei eldste barna skal få høve til å gle seg til å begynne på skulen og oppleve at det er ein samanheng mellom barnehagen og skulen. Barnehagen skal bidra til at barna kan avslutte barnehagetida på ein god måte og møte skulen med nysgjerrigheit og tru på eigne evne.”

(Kunnskapsdepartementet, 2017, s. 33)

Våre metodar for å sikre ein god overgang til skulen:

- ♥ Fitjar kommune har ein plan for dette. Planen heiter «frå eldst til yngst», og har som målsetting å sikre rutine slik at barn, uavhengig av kva barnehage dei går i, skal få så lik overgang og tryggleik til skulen som mogleg. Årshjul med tidsplan for gjennomføring og ansvar finn ein i denne planen.
- ♥ På foreldremøtet i barnehagen hausten før skulestart informerer barnehagen om planen.
- ♥ Dei eldste barna i barnehagen vert organisert i “skulegruppa”, og er ofte ei prioritert gruppe i barnehagen med omsyn til opplevingar og aktiv deltaking.
- ♥ For denne gruppa blir det arrangert ei lita økt med skuletrening om lag ein gong i veka. Denne økta har berre «leike skule»-preg, og er ei øving i å meistre ulike dugleikar som er høveleg for alderen. Barnehagen skal likevel vere observant på einskildbarnet si interesse med omsyn til lese-/skriveopplæring, samt utvikling i forhold til matematiske omgrep.
- ♥ Barnehagen og skulane har overføringsmøte, der informasjon om barna blir overlevert til skulen. Foreldra skal samtykke i kva for informasjon som vert overlevert.

Notatar:





8. Barnehagen som pedagogisk verksemd

Lærande organisasjon

“Målet med barnehagen som pedagogisk verksemd er å gi barna eit tilrettelagt tilbod i tråd med barnehagelova og rammeplanen. For å oppnå dette skal barnehagen vere ein lærande organisasjon, og det pedagogiske arbeidet skal vere grunnlagt i barnehagelova og rammeplanen.”

(Kunnskapsdepartementet, 2017, s. 37)

Vi er ein lærande barnehage. Personalet er i kontinuerleg utvikling, reflekterer over faglege og etiske problemstillingar, held seg fagleg oppdatert og er gode rollemodellar. Vi legg vekt på at personalet utviklar evnene sine og bygger kapasiteten sin slik at barna møter omsorgsfulle og kompetente tilsette.

Våre metodar for å oppretthalde ein lærande organisasjon:

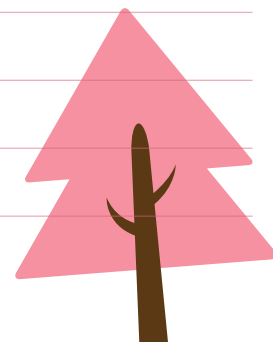
- ♥ Vi kjenner særleg Pål Roland si formidling av implementeringsteori og strategi for lærande møte, og legg dette til grunn for gjennomføring av møte på alle nivå.
- ♥ Personalet må møte førebudd til alle møte. Det kan eksempelvis vere å lese utvalt fagstoff.
- ♥ Den som kallar inn til møtet har ansvar for stoff til førebuing.
- ♥ Vi legg opp til felles refleksjon og diskusjon på møte og samlingar.
- ♥ Leiargruppa i barnehagen jobbar med temaet «Effektive ledergrupper».

Planlegging

“Planlegging gir personalet grunnlag for å tenkje og handle langsiktig og systematisk i det pedagogiske arbeidet. Planlegginga skal bidra til kontinuitet og progresjon for enkeltbarn og barnegruppa, og skal vere utgangspunkt for refleksjon og utvikling av verksemda.”

(Kunnskapsdepartementet, 2017, s. 37)

Notatar:



Våre metodar for planlegging:

- ♥ Vi nyttar rammeplanen og årsplanen aktivt ved planlegging.
- ♥ Vi lagar halvårsplanar for haust- og vårhalvåret for kvart barnehageår.
- ♥ Meir detaljerte planar blir utarbeidd for kortare og lenger periodar, som tek utgangspunkt i kva gruppene ønsker å arbeide med ut frå årstid, høgtider og ikkje minst barnas interesser.
- ♥ Vi tek gjerne imot innspel frå foreldra.
- ♥ Vi legg til rette for aktivitetar som er tilpassa interesser, kunnskap og ferdigheiter hos barna i dei ulike gruppene.
- ♥ Vi brukar progresjonsplanane, og sørger for progresjon i aktiviteten mellom gruppene ved bevisst bruk av materiale, bøker, leiker og lengde på turar vekk frå barnehagen.
- ♥ Planlegging skjer på personalmøta, på pedagogisk leiar-møte og på avdelingsmøta.
- ♥ I løpet av barnehageåret har vi fem heile planleggingsdagar, som er felles for heile personalet.

Vurdering

“Barnehagen skal regelmessig vurdere det pedagogiske arbeidet. Det betyr at det pedagogiske arbeidet skal beskrivast, analyserast og tolkast ut frå barnehageplanane, barnehagelova og rammeplanen. Vurderingsarbeidet skal byggje på refleksjonar som heile personalgruppa er involvert i. Trivselen og den allsidige utviklinga til barnet skal derfor observerast og vurderast fortløpande, med utgangspunkt i dei individuelle føresetnadene til barnet og kunnskap om barns utvikling og behov. Erfaringane og synspunkta til barnet skal inngå i vurderingsgrunnlaget.”

(Kunnskapsdepartementet, 2017, s. 38)

Våre metodar for vurdering:

- ♥ Det pedagogiske arbeidet på avdelingane blir jamleg, periodevis skriftleg vurdert av pedagogisk leiar, i samarbeid med det dei andre i personalet på avdelingane, ved periodeplanlegging.
- ♥ Gjennom observasjonar og samtalar med barna, får vi innsikt i barna sine synspunkt og erfaringar og tek det med som ein del av vurderingsgrunnlaget.
- ♥ Vi observerer og følg opp barna individuelt og i gruppe.
- ♥ Vi gjer halvårsevaluering i desember og juni, og vurderer korleis vi jobbar i samsvar med måla og metodane i årsplanen.
- ♥ Vi nyttar evalueringsskjema der vi systematisk gjennomgår dei ulike tema som skal vurderast.
- ♥ Foreldra deltek i vurderingsarbeidet gjennom UDIR si brukarundersøking.
- ♥ Personalet deltek i kommunen si medarbeidarundersøking.
- ♥ Barnehagen gjer ikkje systematisk kartlegging av kvart enkelt barn. Eventuell kartlegging blir alltid gjort i samarbeid og forståing med foreldre/føresette.
- ♥ Kvar haust blir alle foreldra oppmoda om å fylla ut ASQ-spørjeskjema for sitt/sine barn før foreldresamtalen om hausten. Dette begynte vi med hausten 2023, som eit tiltak i samband med kompetanseløftet for spesialpedagogikk og inkluderande praksis i Fitjar kommune.

Dokumentasjon

“Dokumentasjon av personalet sitt arbeid synleggjer korleis personalet arbeider for å oppfylle krava i barnehagelova og rammeplanen. Dokumentasjon av det pedagogiske arbeidet skal inngå i barnehagen sitt arbeid med å planleggje, vurdere og utvikle den pedagogiske verksemda.”

(Kunnskapsdepartementet, 2017, s. 39)

Våre metodar for dokumentasjon:

- ♥ Det pedagogiske arbeidet vert dokumentert i årsplanen, i MyKid og på nettsida til barnehagen.
- ♥ Barnehagen nyttar det digitale foreldrekommunikasjonsverktøyet MyKid, der foreldra nyttar app på telefonen. Her vil ein finne rapport frå dagen i dag, bilete, plan for aktivitetar m.m., i tillegg til andre dokument som årsplan og barnehagerute.
- ♥ Vi har også ei side på Facebook og konto på Instagram, der legg vi ut tekst og bilete frå det pedagogiske arbeidet i barnehagen som er meir retta mot informasjon og marknadsføring.
- ♥ Dokumentasjon og informasjon om einskildbarn frå barnehagen til andre instansar blir berre gitt med samtykke frå foreldra.
- ♥ Vi har rutine for dokumentasjon av tiltak i samband med §§41-43 i barnehagelova..
- ♥ Barnemappene er digitale i MyKid.

Tilrettelegging av det allmennpedagogiske tilbodet for barn som treng ekstra støtte

“Barnehagen skal tilpasse det allmennpedagogiske tilbodet etter behova og føresetnadene til barna, også når enkelte barn har behov for ekstra støtte i kortare eller lengre periodar. Barnehagen skal sørge for at barn som treng ekstra støtte, tidleg får den sosiale, pedagogiske og/eller fysiske tilrettelegginga som er nødvendig for å gi barnet eit inkluderande og likeverdig tilbod. Inkludering i barnehagen handlar òg om å leggje til rette for sosial deltaking. Dersom det er grunn til å tru at barnet ikkje kan få dekt behova sine innanfor det allmennpedagogiske tilbodet, skal barnehagen opplyse foreldra om retten til å krevje ei sakkyndig vurdering av om barnet har behov for spesialpedagogisk hjelp.”

(Kunnskapsdepartementet, 2017, s. 40)

Våre metodar for tilrettelegging av det allmennpedagogiske tilbodet:

- ♥ Vi arbeider etter prinsippa som er beskriver i kapittelet om barnehagens føremål og innhald, og gjennom god organisering av barnehagekvardagen legg vi til rette for alle barn.
- ♥ Vi nyttar ASK i fleire av dagens situasjonar, uavhengig av barnas behov for slikt verktøy.
- ♥ Vi nyttar verktøyet BTI – stafettlogg når det er behov.





9. Barnehagen sine fagområde

Barnehagen har 7 ulike fagområde:

Kommunikasjon, språk og tekst

Kropp, rørsele, mat og helse

Kunst, kultur og kreativitet



Natur, miljø og teknologi

Etikk, religion og filosofi

Mengd, rom og form

Nærmiljø og samfunn

"Fagområda speglar område som har interesse og eigenverdi for barn i barnehagealder, og skal bidra til å fremje trivsel, allsidig utvikling og helse. Barnehagen skal sjå fagområda i samanheng, og alle fagområda skal vere ein gjennomgåande del av innhaldet i barnehagen. Barnehagen skal ta utgangspunkt i engasjementet og bidra til barna slik at arbeidet med fagområda kan opplevast som ein meningsfull og morosam del av kvardagen til barna. Barna skal utvikle kunnskapar og ferdigheiter innanfor alle fagområde gjennom undring, utforsking og skapande aktivitetar."

(Kunnskapsdepartementet, 2017, s. 47)

Våre metodar for å ivareta rammeplanens føremål med fagområda:

- ♥ I tema- og prosjektarbeid sørger vi for å planlegge aktivitetar og tiltak innan alle fagområda parallelt. Vi har laga ei oversiktleg framstilling av alle fagområda (lotusdiagram), som er eit godt verktøy for dette.
- ♥ I personalgruppa reflekterer vi over at vi arbeider med fleire fagområde samtidig, og vi er bevisste på at vi arbeider innanfor ulike fagområde i løpet av heile barnehagekvardagen.
- ♥ Vi legg til rette for og gjennomfører aktivitetar som er tilpassa interesser, kunnskap og ferdigheiter hos barna i dei ulike gruppene.
- ♥ Vi sørger for progresjon ved bevisst bruk av materiale, bøker, leiker og lengde på turar vekk frå barnehagen.
- ♥ Vi har progresjonsplanar for kvart fagområde. I tillegg vi har progresjonsplanar for korleis vi arbeider med ulike tema, høgtidsmarkeringar og arrangement på dei ulike avdelingane, og også for ulike område innanfor friluftslivskonseptet.
- ♥ Progresjonsplanane er dynamiske og stadig under revidering/justering. Planane ligg i Teams.

Kunnskapsdepartementet. (2017). *Rammeplan for barnehagen: Forskrift om rammeplan for barnehagens innhald og oppgåver*. Henta frå <https://www.udir.no>

Stadfesting

Fitjar
naturbarnehage

Årsplanen for Fitjar naturbarnehage for barnehageåret 2025/2026 er godkjent av samarbeidsutvalet.

Fitjar,

Stad og dato

Iren Tislevoll

Foreldrerepresentant i samarbeidsutvalet.



Fitjar
naturbarnehage