



ÅRSPLAN

2023-2024

INNHALD

- Innleiing.....s. 3
- Barnehagen sine tilsette.....s. 4
- Formål.....s. 5
- Visjon.....s. 5
- Overordna mål.....s. 5
- Pedagogisk plattform.....s. 6
- Vurderingsområder.....s. 6
- Korleis arbeidar barnehagen med oppfølging av vurderingsområders. 7
- Barna sin medverknad og ivaretaking av barneperspektivet.....s. 8
- Korleis arbeider barnehagen for å sikre medverknad.....s. 8
- Omsorg.....s. 9
- Danning.....s. 10
- Leik.....s. 11
- Læring.....s. 12
- Overgangar.....s. 13
- Vennskap og fellesskap.....s. 14
- Psykososialt leikemiljø.....s. 14
- Planlegging, dokumentasjon og vurdering.....s. 15
- Arbeid med fagområder.....s. 16
 - Kommunikasjon, språk og tekst.....s. 16
 - Kropp, rørsle, mat og helse.....s. 17
 - Kunst, kultur og kreativitet.....s. 18
 - Natur, miljø og teknologi.....s. 19
 - Mengd, rom og form.....s. 20
 - Etikk, religio og filosofi.....s. 21
 - Nærmiljø og samfunn.....s. 22
- Årshjul.....s. 23
- Kontaktinformasjon til barnhagen.....s. 24
- Årsplanen er godkjent i samarbeidsutvalet.....s. 25

INNLEIING

Svingen barnehage er den einaste kommunale barnehagen i Fitjar kommune. Barnehagen ligg i skogkanten opp mot Rossneset, tett på turstiar og variert terreng. Det er første året me skal «bu» her og me gledar oss stort til å bruka den nye uteleikeplassen, dei innbydande og innhaldsrike leikeromma og å bli kjende med nærområdet vårt. Barnehagen har i utgangspunktet plass til å ta imot barn til fire avdelingar. Me byggjer avdelingane opp etter kva innsøking me får, men det me ser for oss er ein småbarnsavdeling, mogleg to mellomgrupper og ein storbarnsavdeling.

Me er for tida ni tilsette som alle er opptekne av å skape eit godt fagleg og sosialt miljø.

Årsplanen skal vera eit:

- Arbeidsreiskap for personalet
- Utgangspunkt for foreldra sitt høve til å påverke innhaldet i barnehagen
- Grunnlag for tilsyn med barnehagen
- Informasjon om barnehagen sitt pedagogiske arbeid til eigar, politikarar og barnehagens samarbeidspartnarar

Årsplanen skal kvart år godkjennast av Samarbeidsutvalet i barnehagen.

BARNEHAGEN SINE TILSETTE

Styrar



Aud Jorunn Vedøy

Pedagogiske leiarar



Hilde Berge



Mona Kristin Tufteland



Ingerid Grønås

Barnehagelærarar



Maria Thomassen



Elisabeth Westvik Nesbø
(I vikariat for Mari Brattabø Hope)

Barne- og ungdomsarbeidarar



Rita Halleråker



Annette Helland



Kjellfrid Aga



Linn Rebekka Bernersson

Assistent



Hanne Jakobsen



Trude Vågen

FORMÅL

Barnehagen skal i samarbeid med heimen ivareta barna sitt behov for omsorg og leik, samt arbeida for å fremja læring og danning som grunnlag for ei allsidig utvikling. Formålet skal vidare samsvara med Barnehagelova og Rammeplan for barnehage.

VISJON

Me gir barna ein kvardag prega av trivsel, vennskap og leik.

OVERORDNA MÅL

- Barn som viser respekt for seg sjølv og andre
- Gode minner om glede, trivsel og humor
- Robuste barn som taklar motstand og kan stå opp for seg sjølv



PEDAGOGISK PLATTFORM

Som pedagogisk plattform vektlegg me basiskompetansen. Basiskompetanse er uttrykk for det barna har tileigna seg av grunnleggjande kompetanse for livet sitt. Sentralt i småbarnsalderen står utviklinga av kommunikasjonsevne i vid tyding og av sosial kompetanse, det vil sei evna til å kunne gå inn i leik og samspel med andre barn på ein positiv måte. Me snakkar då om utvikling av identitet og kompetanse som ein har behov for i dagleglivet saman med andre barn og med vaksne både i barnehagen og heime.

VURDERINGSOMRÅDER

Etter kartlegging i personalgruppa og drøfting i samarbeidsutvalet har me komme fram til to områder me spesielt vil ha fokus på dette året;

1. «Trygge barn i egne kjensler» og 2. «Garden og matproduksjon».

Gjennom heile barnehageåret skal me ha ekstra fokus på området «Livsmeistring og helse». Barnehagen vår skal jobba for at alle barna skal trivast, dei skal oppleve livsglede, meistring og kjensle av eigenverdi. Vidare skal me jobba for å førebyggja mobbing og krenkingar. Det blir viktig for oss at barna skal bli gjort merksame på egne og andre sine kjensler, og samstundes kunne setja grenser for eigen kropp. Gjennom den daglege kontakten me har med barna er målet å byggja opp gode relasjonar slik at barna kjenner seg trygge på at dei kan fortelja vanskelege løyndommar til oss. Har dei ein vond og vanskeleg løyndom skal dei kjenne at dei vaksne i vår barnehage kan tåle å ta imot. «Personalet skal ha eit bevisst forhold til at barn kan vere utsette for omsorgssvikt, vald og seksuelle overgrep, og dei skal vite korleis dei kan førebyggje og oppdage dette.» (Rammeplan, 2017) I samarbeid med HVL har me fått tildelt Regionale kompetansemidlar(REKOMP) for å ta eit djupdykk inn i denne tematikken. Dette samarbeidet har eit tidsramme på to barnehageår, både 2022-2023 og 2023-2024.

Me ynskjer òg å ha ekstra fokus på «Berekraftig utvikling». I samarbeid med Bondelaget og Stord Fitjar landbruks- og miljøkontor ynskjer me meir fokus på mat og matproduksjon, samt få djupare innsikt i livet på garden. Gjennom dette samarbeidet vil me setja fokus på kor viktig det er å ta vare på oss sjølve, kvarandre og naturen. «Berekraftig utvikling handlar om at menneske som lever i dag, får dekt dei grunnleggjande behova sine utan å øydeleggje framtidige generasjonar sin sjanse til å få dekt sine behov. Det handlar om å tenkje og handle lokalt, nasjonalt og globalt.» (Rammeplanen s. 10, 2017). Me bur i ein landbrukskommune og rammeplanen omtalar at barnehagen skal bidra til at kunnskap og erfaring med lokale tradisjonar, samfunnsinstitusjonar og yrke, skal gi barna moglegheit for oppleving av tilhøyrse til nærmiljøet.

KORLEIS ARBEIDAR BARNEHAGEN MED OPPFØLGING AV VURDERINGSOMRÅDER

Arbeid i personalgruppa	
Aktivitet	Tidfesting
Val av vurderingsområde som skal arbeidast med inneverande barnehageår.	Etter innspel på foreldremøte på våren, fortrinnsvis februar.
Konkretisering og spissing av vurderingsområde.	Blir tema på pedagogleiar møte første veka i september. Og personalmøte siste veka i september.
Status og evaluering.	På personalmøte i september og på planleggingsdag i januar og mai. SWOT-analyse med mål.
Kvardagsevaluering.	Pedagogisk leiar har ansvar for å trekkje områda inn i kvardagsarbeidet. Pedagogisk leiar skal og trekkja medarbeidarane sine med i arbeidet på gruppemøter. Tema på pedaleiarmøte annakvar månad.

Foreldreinvolvering	
Aktivitet	Tidfesting
Samarbeidsutval skal godkjenne nye vurderingsområder.	Før godkjenning av årsplan.
Vel me vurderingsområder kor foreldra bør involverast ekstra, sender me ut spørjeskjema.	Før «tema» blir spissa i september.
Evaluering.	På foreldremøte i februar, kor eit område blir evaluert midtvegs og nye områder blir etterspurt.
Refleksjon rundt moglege nye vurderingsområder.	Sak på foreldremøte i februar.
Innspel og tilbakemeldingar på foreldresamtalar.	Mars-april.



BARNA SIN MEDVERKNAD OG IVARETAKING AV BARNEPERSPEKTIVET

- Barnehagen skal ivareta barna sin rett til medverknad og dette gjer me ved å leggja til rette for, og oppmuntre til, at barna kan få gi uttrykk for sitt syn på barnehagen sin daglege verksemd. Barna skal ikkje overlatast til eit ansvar dei ikkje er rusta til å ta, me tar omsyn til barna sin alder og modning.
- Barn sin rett til medverknad handlar om haldningar til barn, og respekten for dei som individ. Barn sin rett til medverknad tyder at alle barn har rett til å bli møtt av vaksne med engasjement i livet deira, og vaksne som respekterer deira rett til å ha egne meiningar. Barna må få høve til å gje uttrykk for egne ynskjer, meiningar og behov.
- **Målsetting:** Barnet skal vera med å påverka sin eigen kvardag.

KORLEIS ARBEIDER BARNEHAGEN FOR Å SIKRE MEDVERKNAD

Aktivitet	Tidfesting
Kvardagssamtalen.	Kontinuerleg.
Samtalesamlingar.	Ein gang i månaden på «stor» avdeling.
Bruka tilbakemeldingar frå barna i planarbeid. Tilbakemeldingar kan vera frå både språksterke og mindre språksterke barn, observasjon av reaksjonar og interesser blir viktig.	Refleksjon på gruppemøte.
Del av evaluering; «Tilbakemelding frå barn og barnegruppe».	Halvårsevaluering i januar og mai.

Kva: Planarbeid.
Korleis:
 -Ta utgangspunkt i observasjon av interesseområda til barna.
 -Bruka innspel frå samtalegruppene.
 -Ta kvardagssamtalen på alvor.

Kva: Informasjon frå foreldre.
Korleis:
 -På foreldresamtale.
 -På foreldremøte.
 -I SU.
 -Kvardagsamtalen i hente-bringesituasjon.


Kva: Barnemøter.
Korleis:
 - Samla førskulegruppa til refleksjon på aktivitetar i kvardagen.

Kva: Tur.
Korleis:
 - Barn får påverka turval.
 - Har bilde/symbol av turval.

Kva: Bursdagsfeiring.
Korleis:
 - Vel aktivitetar i bursdagssamling.

OMSORG

- Omsorg er fundamentet for barna si læring og utvikling. Me legg til rette for utfordringar, høve til meistring, rettleiing og grensesetting, men ikkje minst ved å gje dei nærleik og omsorg. Dei vaksne sine haldningar til kvarandre og arbeidsmiljøet gjev borna ei stor grad av læring.
- I barnehagen er barna ein del av eit fellesskap, og dei skal få oppleve at dei sjølve og alle i gruppa er betydingsfulle for fellesskapet. Dei tilsette i barnehagen er viktige omsorgspersonar for barna. Hos oss legg me stor vekt på at voksenrolla skal vera prega av varme og respekt for barn både gjennom relasjonsbygging og grensesetting.
- Barnehagen arbeidar førebyggjande for å sikra barna si subjektive oppleving av eit trygt og godt barnehagemiljø. Me har tiltaksplanar og rutinar for kva me må gjera dersom me opplever, eller får tilbakemeldingar på, at eit barn ikkje har det bra.

	Mål	Metode
Progresjon 	<ul style="list-style-type: none"> • Barna skal oppleve tryggleik, tilknytning og fysisk omsorg. Dei skal òg bli møtt på behovet for ro og kvile. 	<ul style="list-style-type: none"> • Dei vaksne skal vera nærverande i møte med barna og respondera på uttrykka barna har.
	<ul style="list-style-type: none"> • Barna skal oppleve vaksne som er interesserte i dei og som lyttar til dei. 	<ul style="list-style-type: none"> • Dei vaksne skal vera varme og tydelege.
	<ul style="list-style-type: none"> • Skal møta barna sine behov for omsorg. 	<ul style="list-style-type: none"> • Ha fokus på det å vera ein del av fellesskapet.
	<ul style="list-style-type: none"> • Leggja til rette for leik og utvikling av vennskap. 	<ul style="list-style-type: none"> • Medvitne om korleis me er med kvarandre.
	<ul style="list-style-type: none"> • Oppmoda barna til å visa omsorg for andre og å utvikle tillit til seg sjølv. 	<ul style="list-style-type: none"> • Samtalar. • Ved å gi positive tilbakemeldingar aukar ein barna si sjølvkjensle.



DANNING

- Danning er eit vidare omgrep enn oppdraging. Danning skjer i barnet sitt samspel med omgjevnadane. Barnehagen er ein viktig arena for dannelsingsprosessen i barnehagealder. Danning er ein kontinuerleg prosess som forutset refleksjon, og som går føre seg heile livet.

	Mål	Metode
Progresjon ↓	<ul style="list-style-type: none">• Fungere i eit fellesskap.• Utvikle eigen identitet.• Synleggjera og verdsetja ulike behov, meiningar og perspektiv i eit fellesskap.• Verdsetja gode samtalar med barna.• Synleggjera mangfald slik at ein aksepterer ulikheitlar.	<ul style="list-style-type: none">• Leik i smågrupper og legge til rette for samhold, leik og fellesskap.• Støtte identitetsutviklinga ved positiv forsterking.• Øve på å dele.• Utfordre barna si tenking og invitere dei inn i utforskande samtalar.• Vera varme, sensitive og grensesettande vaksne.



LEIK

- Leik er barna si viktigaste uttrykksform. Den har ein eigenverdi og er ein viktig del av barnekulturen.
- Leiken har mange uttrykksformer og kan føra til forståing og vennskap på tvers av alder, språklege og kulturelle skilje. I eit leikefellesskap vert grunnlaget for barna sitt vennskap med kvarandre lagt. Å få delta i leik og å få vera ei viktig brikke i eit fellesskap er grunnlaget for barna sin trivsel og meningsskaping i barnehagen. I samhandling med kvarandre vert grunnlaget for læring og sosial kompetanse lagt.
- Barnehagen skal fysisk og organisatorisk leggja til rette for variert leik. Barnehagen sitt innhald må inspirere til fantasi, skaparglede og livsutfolding. Personalet må vera tilgjengeleg for barna ved å støtta, inspirera og oppmuntre barna i leiken. Dette vil danne grunnlaget for å sikre at alle barn får gode erfaringar og oppleving av å meistre samspelet med andre barn i leik.

	Mål	Metode
Progresjon ↓	<ul style="list-style-type: none">• Modningstilpassa leikemiljø.• Paralleleik ved sida av kvarandre.• Oppdage kvarandre i samleik.• Tilrettelegging for fleire ulike typar leikekompetanse som; rolleleik, konstruksjonsleik, regelleik.• Utvikle sosial kompetanse gjennom rolleleiken.	<ul style="list-style-type: none">• Leggje til rette for alderstilpassa leikermateriell.• Fysisk utforming av lokala slik at det blir tilrettelagt for eit godt leikemiljø.• Vaksne må vera nærverande i leiken for å kunne tilpasse vaksenrolla ut ifrå behova til barna.• Legga til rette for eit inkluderande leikemiljø.• Utvikle leiken utifrå barnas interesser og modning.

LÆRING

- Læring skjer både i formelle og uformelle lærings situasjonar. Det skjer i det daglege samspelet med andre menneske og med miljøet, og har nær samanheng med leik, danning og omsorg.
- Ei av føresetnadane for god læring er imøtekommande vaksne som har nære relasjonar til barna.
- Barnehagen skal støtta barna sin nysgjerrigheit, kreativitet, vitebegjær og lærelyst, og bidra til eit godt grunnlag for livslang læring.



	Mål	Metode
Progresjon ↓	<ul style="list-style-type: none"> • Læring gjennom leiken. • Oppleva meistring. • Godt sjølvbilete. • Tiltru til egne evner. 	<ul style="list-style-type: none"> • Legg til rette for leik. • Fokus på samtale og benemning. • Bruke konkretar og gjentakning. • Støtte og gripe tak i barna sitt initiativ, kreativitet og undring. • Utvide barna sine erfaringar, og sørge for progresjon og utvikling. • Bruke bøker, spel og materiell som fremjar læring på ulike områder. • Prosjekt- og temaarbeid.

OVERGANGAR

Det er i hovudsak tre overgangar for barnehagebarn hos oss; ny i barnehagen, bytte gruppe/avdeling og overgang til skulen.

- Barnehagen skal i samarbeid med foreldre leggja til rette for at barnet får ein trygg og god start i barnehagen. Barnehagen sender i god tid ut informasjon til nye foreldre. Foreldre blir og inviterte til å komme på besøk før sommarferien. Den første tida i barnehagen er det tett dialog mellom foreldre og tilsette. Det viktigaste denne tida er å tryggja både foreldre og barn.
- Overgangen mellom gruppene skal gjerast så smidig som råd. Det er viktig med god informasjon til barn og foreldre. Så snart det er klart at det skal skje ei overflytting så skal dei vaksne på ny avdeling jobbe for å bygge relasjon med det nye barnet. Som til dømes ta del i leik, komme på besøk til avdelinga saman med barn frå den nye avdelinga, aktivt ta kontakt i uteleiken. Vaksne frå den gruppa barnet går på kan og ta med seg barnet på ny avdeling på besøk. Her må me tilpasse individuelt slik at barnet kan oppleve tilhøyrse og føle at det er trygt å leike, utforske og lære, og på ny avdeling.
- Overgang mellom barnehage og skule føl ein kommunal plan i Fitjar kommune; Frå eldst til yngst. Barnehage og skule gir kvarande gjensidig informasjon om si verksemd, og legg til rette for at barn kan ta avskjed med barnehagen på ein god måte. Samstundes ynskjer me at barna skal oppleva å glede seg til å byrje på skulen. Barna skal oppleva at det er samanheng mellom barnehage og skule. Gjennom førskulesamlingar og utflukter til skuleområdet får barna med seg erfaringar og kunnskap som kan gi eit grunnlag og god motivasjon før skulestart. På våren før skulestart har pedagogane på gruppa foreldresamtalar med kvart enkelt foreldrepar. Barnehagen har overføringsmøte med skulen og fyller ut overførings skjema om kvart enkelt barn, med samtykke frå føresette.



VENNSKAP OG FELLESSKAP

Barnehagen vår skal fremja demokrati og likestilling og motarbeida alle former for diskriminering. Alle barn skal vera ein del av eit inkluderande fellesskap der alle får høve til å ytre seg og bli høyrte og delta. Barna skal læra seg å akseptera ulikskapar. Me vil skapa eit miljø der ulike individ og kulturar møtes i respekt for det som er ulikt. Mangfaldet er viktig for eit godt fellesskap. Personalet skal bidra til at barna får forståing for og sluttar opp om demokratiske verdiar og normer som ligg til grunn i samfunnet. Alle barn skal oppleva at dei er viktige for gruppa. Barnehagen skal jobbe for å fremje empati og positive haldningar.

PSYKOSOSIALT BARNEHAGEMILJØ

Personalet skal fylgja med på korleis barn har det i barnehagen. Om nokon får mistanke om at barn ikkje har det bra, anten barnet sjølv uttalar noko, at foreldre melder uro eller at den vaksne observerer noko, har dei ei plikt etter barnehagelova om å melde frå til styrar. Barnehagen har vidare ei plikt til å undersøkje saka, samt setje i verk tiltak på grunnlag av ei konkret og fagleg vurdering.

Barnehagen vår skal ikkje godta krenkingar som til dømes utestenging, mobbing, vald, diskriminering og trakassering. Barnehagen skal jobbe førebyggjande for å sikre eit godt og trygt barnehagemiljø.

Kva: Kven er eg i fellesskapet?

Korleis:

- Leikegrupper.
- Namnesangar i samling.
- Bursdags-samling.
- «Hus» med familiebilder hos dei små.
- Barn får ros for gode handlingar medan andre høyrer.

Kva: Følelsar.

Korleis:

- Les bøker.
- ASK-bilder av ansikt på veggen.
- Setja ord på følelsar.
- Arbeid med metodisk materiell.
- Samtalesamlingar.

Kva: Sosial kompetanse.

Korleis:

- Smågrupper.
- Positivt leikemiljø.
- Øve på turtaking.

Kva:

Konflikthandtering.

Korleis:

- Øve på å lytta til andre.
- Arbeide med «jeggvet.no».
- Lyttande og veiledande vaksne.

Dei vaksne skal:

o Vera fysisk og psykisk til stades.

o Ta ulike roller i leiken saman med barna.

o Observera og gripa inn om me ser at leiken ikkje er god.

o Spreier seg i uteleiken.

o Halde orden for å gjera arenaer meir attraktiv og spennande (ute og inne).

PLANLEGGING, DOKUMENTASJON OG VURDERING

Planlegginga skal baserast på kunnskap om barna sin allsidige utvikling, både individuell og i ei gruppe. Samtidig skal det baserast på observasjon, dokumentasjon, refleksjon og samtalar. Alle tilsette hos oss tek del i arbeidet med utarbeiding av årsplan. Ut frå denne har kvar avdeling månadsplanar og vekeplan. Me sikrar arbeidet med fagområda ved å trekkje dei spesielt fram i årshjulet. Barnehagen skal jobba tverrfagleg med utgangspunkt i barna sin ståstad og interesse.

I det pedagogiske arbeidet er dokumentasjon eit viktig reiskap. Personalet skal, både i personalgruppa og saman med barn, bruka dokumentasjonen som eit arbeidsverktøy til å vidareutvikle barnehagen. Dokumentasjonen skal og kvalitetssikra at barnehagen fyller krava i barnehagelova og rammeplanen. Pedagogisk dokumentasjon handlar om å gjera det pedagogiske arbeidet synleg, open for tolking, diskusjon og innsikt for både vaksne og barn. Dokumentasjonane vert brukt til refleksjon i plan for vidare arbeid. Pedagogane i barnehagen har ansvar for kvar si avdeling og dokumenterer kvardagen i barnehagen ved hjelp av:

- Bilete
- Dagsrapportar på MyKid (minst 3 dagar i veka)
- Praksisforteljingar
- Formingsprodukt
- Halvårsevalueringar
- Observasjonar

For å sikre at me jobbar mot dei mål me har satt oss vurderer me kontinuerleg barnehagens pedagogiske praksis. Vurderinga skal heile tida følgjast opp av nye tiltak og justering av planane. I barnehagen er denne prosessen sikra ved at me under møta stadig evaluerer. Her har heile personalet høve til å uttale seg. I vurderingsarbeidet brukar me:

- Foreldreundersøking
- Punkt på foreldresamtalskjema kor foreldre blir bedt om å komma med attendemeldingar på årsplan.
- Medarbeidarsamtalar
- Personalsamarbeid
- Halvårsevaluering og årsrapport
- Foreldreinvolvering på foreldremøte
- Ynskjer innspel til vurderingsområder
- Fortløpande refleksjon og vurdering på alle møter i barnehagen
- Medarbeidarundersøkingar
- Foreldresamarbeid
- Kontinuerleg evaluering av barnehagen sitt pedagogiske arbeid

ARBEID MED FAGOMRÅDENE

➤ KOMMUNIKASJON, SPRÅK OG TEKST

Kommunikasjon og språk påvirkar alle sider ved eit barn si utvikling. Barnehage vil skapa eit godt språkstimulerande miljø gjennom å vekkje interesse for bøker og høgtlesing, song, rim og regler. Me ynskjer bada barna i ord slik at barna får eit rikt ordforråd. Både kjennskap til mange ord og innhaldet i orda er viktige. Alle barn skal få god språkstimulering gjennom barnehagekvardagen, og få delta i aktivitetar som fremjar kommunikasjon og ei heilskapleg språkutvikling. Språket er ein viktig faktor i utviklinga av sosial kompetanse. Barnehagen skal anerkjenna ulike kommunikasjonsformer og språk; om det er ord, kroppsspråk eller teiknspråk.

Kva: Øve på å lytte

Korleis:

- Samtalegrupper
- Språksprell
- Tallsprell
- Lese bøker
- Lydlotto
- Eventyrstund
- Song og musikk

Kva: Tilrettelegging av det fysiske rommet

Korleis:

- Fleksibelt leikemiljø
- Bøker tilgjengeleg
- Bokstaver og tal synlege på vegg
- Tilgjengeleg leike- og skrivemateriell som oppmodar til utforskning av skriftspråket

Kva: I samtale

Korleis:

- Vaksne som er tilstades i situasjonen
- Sensitive vaksne i non-verbal kommunikasjon
- Vaksne som tar barn på alvor
- Fokus på å vera ein god samtalepartner, både som støtte i samtale barn-barn, men og barn-voksen

Kva: Språkgrupper

Korleis:

- Spele spel
- IKT
- Rolleleik
- Konstruksjonsleik
- ASK
- Samlingsstund

Kva: ASK (alternativ-supplerande-kommunikasjon)

Korleis:

- Dagtavle på alle avdelingar
- Kombinasjon bilde/tekst
- Tematavler
- Tilsette har «Rolltalk»-bilder hengane i «belte»

Kva: I leik

Korleis:

- Deltakande og støttande vaksne
- Fokus på små leikegrupper
- Skjerma leiken for uro
- Leggje til rette for ulike leikemiljø
- Inspirasjon gjennom forteljing/konkretar

Kva: Utforska ulike skrifts-språkuttrykk

Korleis:

- Tekst på vegg
- Tavler m/kritt på vegg
- Magnetbokstavar
- Barn sine namn på bilete, skuffer og garderobeplass
- Oppmode om å skrive namn på teikningar

Kva: Synleggjering av språkleg og kulturelt mangfald

Korleis:

- Trekkje fram ulike språk som er representert i gruppa
- Songar på ulike språk
- Plansjar med ord og uttrykk på dei ulike språka



➤ KROPP, RØSLE, MAT OG HELSE

Gjennom arbeid med kropp, rørsle, mat og helse skal barnehagen bidra til at barna får ei positiv sjølvoppfatning gjennom kroppsleg meistring, samt få kjennskap til kroppen og utvikle gode vanar for hygiene og sunt kosthald.

Kva: Finmotorisk aktivitet

Korleis:

- Formingsaktivitetar
- Av- og påkledning
- Spel
- Leik
- Putteboksar
- Smøre på skive

Kva: Innsikt i maten sitt opphav

Korleis:

- Samtale rundt måltidet
- Samarbeid med Bondelaget og landbrukskontoret
- Besøk til lokale bønder
- Dyrke eigne grønsaker

Kva: Gode vanar for hygiene

Korleis:

- Handvask før måltid, etter toalettbesøk og etter leik ute.

Kva: Grovmotorisk aktivitet

Korleis:

- Sykle
- Klatre
- Tur i ulendt terreng
- Balanse
- Hoppe
- Rørslesangar
- Hinderløype både inne og ute

Kva: Kroppsleg meistring

Korleis:

- Varierte sanseopplevingar
- Utfordrande leikemiljø
- Sjølvstendigheits-trening
- Balansetrening

Kva: Matglede

Korleis:

- Ro i måltidet
- Gode samtalar
- Delta i matlaging og førebuing av måltid

Kva: Setja grenser for eigen kropp

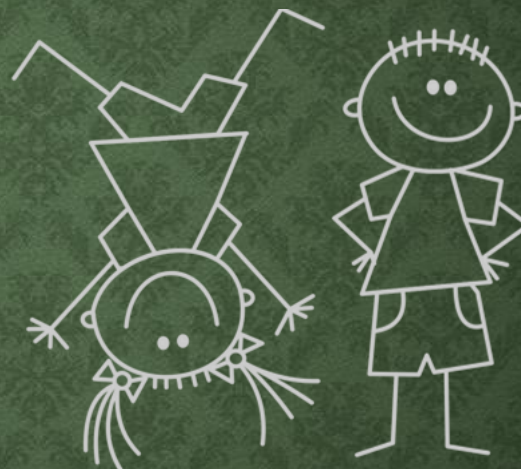
Korleis:

- Bli kjend med eigen kropp
- Samtalesamlingar
- Støttane og veiledande vaksne

Kva: Matkultur

Korleis:

- Respekt for matkulturar
- Næringsrik kvardagskost
- Tilbod om frukt/grønsaker til alle måltid
- Smoothie til bursdag



➤ KUNST, KULTUR OG KREATIVITET

Gjennom arbeid med kunst kultur og kreativitet skal barnehagen bidra til at barna tar i bruk og utviklar fantasi, kreativitet, sjølvstendig tenking og skaparglede. Barnehagen skal leggja til rette for at dei kreative prosessane og uttrykkja til barna får rom for vidareutvikling.

Kva: Utvikla fantasi, kreativitet, tenking og skaparglede

Korleis:

- Varierte sanseopplevingar
- Eventyrstunder
- Lesestunder
- Rolleleik
- Formingsaktivitetar
- Appar/iPad

Kva: Kulturarv

Korleis:

- Få eit innblikk i vikingtida gjennom arbeid med Håkon den gode som tema
- Landbruk
- Fiske

Kva: Ulike verkemiddel og teknikkar

Korleis:

- Nytte ulike materiell og utstyr til formingsaktivitetar

Kva: Bli kjend med musikk, dans og drama

Korleis:

- Lesestunder med bruk av konkretar
- Songsamling med tradisjonelle og moderne songar
- Bruke rytmeinstrument
- Gå på musikkskule-konsertar
- Gå på teater på Fitjar Vgs.
- Danseleik inne og ute
- Karneval

Kva: Deltakande vaksne

Korleis:

- Rollemodellar
- Motivera og støtta barnas skaparglede
- Undra oss saman med barna

Kva: Det fysiske rommet

Korleis:

- Eit leikemiljø som inspirerar til kreativitet.
- Formingsrom med eit godt utval av materiell (gjerne gjenbruk)



➤ NATUR, MILJØ OG TEKNOLOGI

«Barnehagen skal leggje til rette for at barna kan få eit mangfald av naturopplevingar og få oppleve naturen som arena for leik og læring. Barnehagen skal leggje til rette for at barna framleis skal vere nysgjerrige på naturvitskaplege fenomen, føle tilhørslse til naturen og gjere erfaringar med å bruke teknologi og reiskapar.» (Rammeplanen s. 52, 2017)

Kva: Gode friluftsopplevingar
Korleis:
-Turar i nærmiljøet
-Skogsturar med mat
-Blanding av frileik og tilrettelagte aktivitetar

Kva: Berekraftig utvikling
Korleis:
-Kjeldesortering
-Gjenbruk
-Boss-plukking
-Dyrking

Kva: Dyr og dyreliv
Korleis:
-Besøk på gard
-Insektjakt
-Sangar

Kva: Bli kjend med naturfenomen
Korleis:
-Utleik i allslags vær
-Eksperiment (vatn, luft)
-Følgje årstidene

Kva: Livssyklusen til mennesket
Korleis:
-Bli kjent med kroppen

Kva: Teknologi
Korleis:
- Bruke Bee-botane til leik og programmering
- Spel på iPad og Prowise-skjerm
- Book-creator
- Digitale bøker.
- Fotografering
- Bruk av PC og TV



➤ MENGD, ROM OG FORM

Barnehagen skal bidra til at barna får oppleve glede med å utforske og leike med tal, former og mønster. Me ynskjer dei skal tileigna seg nokre matematiske omgrep, og me ynskjer å leggja til rette for at barna skal utforske og oppdage matematikk i dagleglivet. «Arbeid med fagområdet skal stimulere barna til undring, nysgjerrigheit og motivasjon for problemløysing» (Rammeplan s.53, 2017)

Kva: Matematiske omgrep

Korleis:

- Konstruksjonsleik med ulike materiale, former og fargar
- Matlaging, fokus på måleenhet
- Puslespel og spel
- Perling, modellkitt
- Teljing
- Synlege tal og bokstavar
- Song, rim/regle
- Bevisste vaksne som set ord på omgrep i kvardagen
- Tallsprell

Kva: Romforståing

Korleis:

- Tallsprell
- Frileik
- Fokus på omgrep: Nærme, langt borte, liten, mellom, stor

Kva: Inspirere til å tenkje matematisk

Korleis:

- Bruke matematiske omgrep i kvardagen
- Matlaging
- Leite etter former, fargar på tur
- Tallsprell

Kva: Undring

Korleis:

- Undrar oss over det me ser i naturen
- Eksperiment
- Undrar oss over ulike former, fargar, materiale
- Frileiken
- Tallsprell

Kva: Utvide matematiske erfaringar

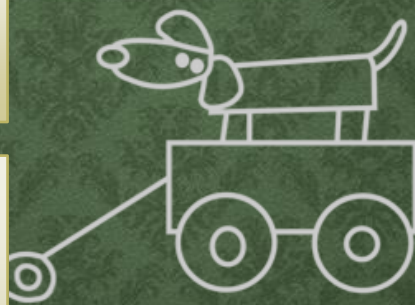
Korleis:

- Tallsprell
- Rim/rytme

Kva: Samanlikning og sortering

Korleis:

- Fokus på liten, mellom, stor
- Eventyr
- Digitale verktøy (app/ipad)
- Rydde i leiker
- Spel



➤ ETIKK, RELIGION OG FILOSOFI

«Barnehagen skal bygge på grunnleggende verdier i kristen og humanistisk arv og tradisjon, slik som respekt for menneskeverdet og naturen, på åndsfrihet, nestekjærlighet, tilgivelse, likeverd og solidaritet, verdier som kommer til uttrykk i ulike religioner og livssyn og som er forankret i menneskerettighetene.»(Barnehagelova § 1)

Barnehagen skal jobba for at barna skal få tileigna seg grunnleggjande samfunnsnormer og verdier. Samfunnet vårt er prega av livssynsmangfald, og barnehagen skal skape interesse for dette mangfaldet og forståing for livsverda og levesettet til andre menneske.

«Gjennom å samtale om og undre seg over eksistensielle, etiske og filosofiske spørsmål skal barn få høve til sjølve å formulere spørsmål, lytte til andre, reflektere og finne svar. Slik skal barnehagen bidra til å leggje grunnlag for kritisk tenking og dømmekraft.»(Rammeplanen s. 54, 2017)

Kva: Sosial kompetanse

Korleis:

- Kvardagssituasjonen
- Tilrettelagte aktivitetar og i frileik
- Førskulesamling
- Temasamling
- Fokus på korleis me skal vera med kvarandre
- Vaksne som gode rollemodellar
- Varme, grensesetjande vaksne.
- Rettileie i leiken.

Kva: Kultur og tradisjonar i barnegruppa

Korleis:

- Korleis me feirar jul og påske i Noreg.
- Flagg i frå ulike nasjonar som er representert i barnegruppa under bursdagsfeiring.
- Bli kjend med høgtider i andre religionar og kulturar representert i gruppa.
- Samtale, lese historiar, songar.
- Flagg

Kva: Vennskap

Korleis:

- Vennskapssamlingar
- Inkluderande miljø
- Alle skal ha ein ven
- Leikegrupper/ små grupper
- Materiale frå «Være sammen» og «Pinnsvin og kanin»
- Vaksne som gode rollemodellar.

Kva: Filosofi

Korleis:

- Undring og refleksjon i kvardagen.
- Undring over ulikhetar, men likevel likeverd.

Kva: Bøker

Korleis:

- «Være sammen» materiale
- «Pinnsvin og kanin».
- Kjensler.
- Temabøker.

Kva: Respekt for at me er ulike

Korleis:

- Markering av FN-dagen, Samefolkets dag, ID
- Temasamlingar.



➤ NÆRMILJØ OG SAMFUNN

Barnehagen skal bidra til at barna får ei oppleving av at dei deltek i eit demokratisk samfunn. Barns medverknad skal visa att i arbeidet hos oss. Barnehagen skal jobba for at barna får kunnskap og erfaringar med lokale tradisjonar, samt kunnskap om kulturelt mangfald, ulike levemåtar og familieformer.

Kva: Samarbeid med institusjonar i nærområdet

Korleis:

- Besøke Havnahuset og sjukeheimen (Lucia)
- Biblioteket
- Kulturhuset (konsertar, teater)
- Fitjar vgs (praksisplassar, teater)
- Kyrkja (påske- og julevandring)
- Engevik & Tislevoll
- Fitjar mekaniske
- Frisør
- Daglegvare

Kva: Lokale tradisjonar

Korleis:

- Prosjekt om Håkon den gode

Kva: Tur i nærområdet

Korleis:

- Tur i skog og mark
- Blåbærskogen
- Grøneskogen.
- Sentrum
- Fotballbanen
- Leikeplassane kring oss
- Mølleparken
- Biblioteket

Kva: Bli kjend med samiske tradisjonar

Korleis:

- Temadag
- Bli kjent med mat, song, klede og andre tradisjonar.
- Blime-songen på samisk.

Kva:

Landbrukskommune

Korleis:

- Besøke bondegard
- Drivhus
- Så frø, plante ute, hauste
- Bruke innhaustinga vår i matlaging

Kva: Gjera enkeltbarnet synleg

Korleis:

- Lytta til barna
- Trekka fram innspel frå barna
- Ta barna med på avgjersler
- Banking time
- Små grupper
- Leikegrupper
- Like moglegheiter for begge kjønn



ÅRSHJUL 2023 – 2024

Månad:	Fagområde	Kva skjer når:	Informasjon:
August	Etikk, religion og filosofi	Velkommen! 7. august første dag etter sommarstengt	
September	Kunst, kultur og kreativitet	Veke 38 Brannvernveke 12.09 Foreldremøte kl. 17:30 – 19:00, foreldreråd kl. 19:00 – 19:30 28.09 Fotografering	Læra om og trena på brannvern og evakuering. Alle barn må møta før kl. 9:00, frukost frå 8:15 – 8:45.
Oktober	Kunst, kultur og kreativitet	24.10 Markering av FN-dagen	
November	Mengd, rom og form	10.11 Utviklingsdag	Barnehagen er stengt
Desember	Etikk, religion og filosofi	13.12 Luciadagen 14.12 Nissefest 25.12 1. juledag 26.12 2. juledag	Me går på besøk til Havnatunet og sjukeheimen. Nissefest for alle barna i barnehagen. Kom gjerne i «nissete» kler. Barnehagen er stengt
Januar	Mengd, rom og form	01.01 1. nyttårsdag 02.01 Planleggingsdag	Barnehagen er stengt
Februar	Kommunikasjon, språk og tekst	06.02 Markering av samefolket dag 16.02/17.02? Karneval og fastelaven 26.02 Utviklingsdag	Me blir kjende med og lærer om samane. Me kosar oss med fastelavensbollar og karnevalsfest. Alle som vil kjem i kostyme. Leikevåpen er ikkje tillete. Barnehagen er stengt
Mars	Natur, miljø og teknologi	Foreldresamtalar 13.03 Barnehagedagen 18.03 Planleggingsdag 22.03 Påskelunsj 27.03 Onsdag før skjærtorsdag 28.03 – 31.03 Heilag dagar	Invitasjon kjem frå pedagogisk leiar. Ei årleg nasjonal markering for å synleggjera kva barna får erfarar og oppleva i barnehagen. Barnehagen er stengt Me kosar oss med påskelunsj. Barna får med heim det dei har laga til påske. Barnehagen stenger kl. 12:00 Barnehagen er stengt
April	Natur, miljø og teknologi	01.04 2. påskedag 26.04 Utviklingsdag	Barnehagen er stengt Barnehagen er stengt
Mai	Kropp, røse, mat og helse	01.05 Arbeidernes internasjonale kampdag 09.05 Kristi himmelfartsdag 10.05 Planleggingsdag 17.05 Grunnlovsdag 20.05 2. pinsedag	Barnehagen er stengt Barnehagen er stengt Barnehagen er stengt
Juni	Nærmiljø og samfunn	05.06 Miljødagen 12.06 Foreldre til nye barn blir inviterte på besøk	På Verdens miljødag har me ekstra fokus på berekraftig utvikling. Pedagogisk leiar tar i mot kl. 10:00 – 11:00.
Juli	Sommarstengt	05.07 Siste barnehagedag før ferien.	Feriestengt v. 28 - 31

KONTAKTINFORMASJON

Besøksadresse:

Rossnesvegen 1, 5419 Fitjar

Gruppe 1: Skogstroll

Pedagogisk leiar: Mona Kristin Tufteland

motu@fitjar.kommune.no

telefon: 94 80 10 86 / 90 21 49 67

Gruppe 2: Lykketroll

Gruppe 3: Småtroll

Pedagogisk leiar: Ingerid Grønås

inggro@fitjar.kommune.no

Gruppe 4: Soltroll

Pedagogisk leiar: Hilde Berge

hibe@fitjar.kommune.no

telefon: 90 64 08 42

Styrar:

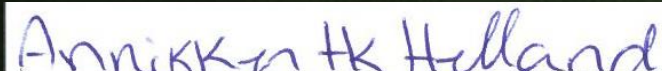
Aud Jorunn Vedøy

svingen@fitjar.kommune.no

telefon: 534 58 635 / 99 73 31 85

Årsplanen er godkjend i samarbeidsutvalet

Fitjar, dato: 29.06.2023



Leiar SU: Annikken Therese K. Helland